



NYT FRA HJEMREJSESTYRELSEN

NYHEDSBREV TIL KOMMUNERNE OG KL – NR. 1 - 2026



INDHOLD

KORT NYT OM

- STATUS FRA HJEMREJSESTYRELSEN
- TILBAGEVENDEN TIL SYRIEN - STATUS OG PERSPEKTIVER FOR REPATRIERINGSSAGER
- BORTFALD AF OPHOLDSTILLADELSE OG REGISTRERING I CPR
- KONTAKTER

PÅ VORES HJEMMESIDE [HJEMREJSESTYRELSEN](#) KAN DU UNDER UNDERMENUEN REPATRIERING FINDE MEGET MERE OM REPATRIERING OG OM FLEKSIBEL UDBETALING. SE OGSÅ NYTTIGE LINKS



REPATRIERING@HJEMST.DK



30 65 78 40



HJEMST.DK

NYTTIGE LINKS

- [Information til kommunerne om repatrieringsopgaven](#)
- [Anmodning om fleksibel udbetaling](#)
- [Udrejseblanket](#) [Udrejseblanket til børn/eskorte](#)



STATUS FRA HJEMREJSESTYRELSEN

Aktuel påvirkning af udrejser til Syrien

Den aktuelle situation i Mellemøsten medfører, at udrejser til Syrien i øjeblikket bliver aflyst – ofte med meget kort varsel. Det samme gælder for udrejser til Iran.

Når flyselskaberne genoptager flyvninger, vil planlægningen ske i prioriteret rækkefølge. Borgere med tidligere aflyste udrejser håndteres umiddelbart først, men der kan være forhold som gør at andre udrejser også prioriteres. Når en udrejse er planlagt, vil kommunen som vanligt modtage besked. Der må dog forventes forlænget ventetid, når flytrafikken normaliseres.

Da der er tale om en ekstraordinær og uforudsigelig situation, er det vigtigt, at kommunen har en tæt og løbende dialog med borgeren. Borgeren skal tydeligt informeres om risikoen for aflysning med kort varsel og forberedes på mulig ventetid. Det er samtidig vigtigt, at der er en god dialog vedr. boligforhold samt øvrige nødvendige forhold, så det er sikret i tilfælde af, at en planlagt udrejse aflyses med kort varsel.

Udrejser med fleksibel udbetaling

Inden situationen i Mellemøsten så vi fortsat stor aktivitet med udrejser til Syrien med fleksibel udbetaling. I 2025 repatrierede ca. 800 personer til Syrien, hvoraf over 650 personer udrejste med fleksibel udbetaling.

DRC Dansk Flygtningehjælp oplever stadig stor interesse for ordningen og gennemfører fortsat mange samtaler med borgere, der overvejer at repatriere til Syrien. Samtidig er det vores indtryk, at der fortsat verserer et væsentligt antal sager hos jer i kommunerne.

Vi oplever, at samarbejdet med jer i kommunerne generelt er velfungerende, og vi oplever også en fælles vilje til at finde holdbare løsninger. Den aktuelle situation understreger imidlertid behovet for, at borgeren er afklaret om praktiske forhold (som de kommende fokuspunkter i nyhedsbrevet) og er indstillet på den eksisterende usikkerhed, inden der anmodes om booking.



Bagage – skærpet praksis

Vi oplever aktuelt betydelige og tilbagevendende udfordringer med for stor bagagemængde ved udrejse. Det medfører risiko for forsinkelser og kan i yderste konsekvens få betydning for gennemførelsen af udrejsen.

Udgangspunktet er én indtjekket bagage á 23 kg samt én håndbagage á 8 kg pr. person. Den konkrete tilladte vægt fremgår altid af den fremsendte flybillet og kan variere afhængigt af flyselskab. Nogle billetter giver mulighed for 25 kg pr. person, mens andre giver op til 40 kg.

Reglerne fastsættes af det konkrete flyselskab og ikke af Hjemrejsestyrelsen.

Overvægt skal betales af borgeren selv og kan være forbundet med betydelige omkostninger. Hvis borgeren ikke kan betale i lufthavnen, må bagage efterlades, hvilket både er uhensigtsmæssigt for familien og medfører efterfølgende upraktisk arbejde.

Vi har på den baggrund skærpet vores praksis. Hvis håndteringen af bagage bliver så tidskrævende, at udrejsen ikke kan gennemføres planmæssigt, kan vi blive nødsaget til at aflyse den konkrete udrejse.

Det er derfor afgørende, at kommunen forud for afrejse nøje gennemgår den konkrete bagageangivelse på flybilletten med borgeren, tydeligt informerer om egenbetaling ved overvægt, og om at hvis de møder op med overvægt og ikke selv kan betale herfor, må bagagen efterlades.

Kæledyr – særlige betingelser

Det forekommer, at borgere ønsker at medbringe kæledyr i forbindelse med repatriering. Det er vigtigt at være opmærksom på, at Hjemrejsestyrelsen ikke kan garantere, at dyr kan medtages på den planlagte udrejse. Mulighederne afhænger af det konkrete flyselskabs regler, kapacitet på den pågældende afgang samt øvrige transportforhold.

Hvis vi skal undersøge mulighederne for at medbringe et dyr, samt indhente oplysninger om transportomkostninger, forudsætter det, at borger FØRST har undersøgt mulighederne med flyselskabet og modtagende lufthavn og dernæst at følgende oplysninger fremsendes:

- Dyrets race
- Transportkassens dimensioner (længde, bredde og højde)
- Samlet vægt for dyr og transportkasse
- Kopi af vaccinationsbog og pas



Uden disse oplysninger kan vi ikke gå videre med forespørgslen hos flyselskabet.

Det er borgerens eget ansvar at sikre, at alle regler for medbringelse af dyr er overholdt, herunder krav fra flyselskab og indrejseregler i modtagerlandet.

Aflysninger og ombookninger – justeret praksis

I tilfælde af aflysning

Ved aflysninger på udrejsedagen kontakter vi den ansvarlige sagsbehandler og sekundært en kollega i kommunen. Da ændringer ofte sker med kort varsel, er det vigtigt, at I er særligt opmærksomme på opkald og mails fra Hjemrejsestyrelsen i perioder med planlagte udrejser.

Ønske om ændret eller udskudt udrejse

Vi planlægger udrejser i overensstemmelse med kommunens anmodning og på baggrund af den dialog, der har været med borgeren. Vi oplever imidlertid i stigende omfang, at borgere efterfølgende retter henvendelse direkte til Hjemrejsestyrelsen med ønske om at ændre eller udskyde den planlagte udrejse. Det kan eksempelvis skyldes, at borgeren ikke er klar til afrejse, eller at der ønskes ændringer i rute, herunder fravalg af transit i Istanbul eller ønske om at medbringe mere bagage.

Det medfører et betydeligt ressourceforbrug i Hjemrejsestyrelsen og vanskeliggør en stabil planlægning. På den baggrund har vi strammet op på praksis.

Det er derfor væsentligt, at rute, transit og øvrige centrale forhold er endeligt afklaret med borgeren, inden kommunen anmoder om planlægning af udrejse.

Vær OBS på, at kommunen vil blive anmodet om refusion for gebyrer i forbindelse med aflysninger.

Istanbul - primær rute

Hjemrejsestyrelsen benytter på nuværende tidspunkt primært to ruter ved udrejser til Syrien: Turkish Airlines med transit i Istanbul samt Qatar Airways med transit i Doha.

Af ressourcemæssige hensyn vil ruten via Doha fremover kun blive benyttet undtagelsesvist. Udrejser til Syrien vil derfor som hovedregel blive planlagt med Turkish Airlines via Istanbul.

Det er derfor vigtigt, at borgeren allerede i dialogen med kommunen orienteres om, at transit i Istanbul som hovedregel vil være en del af rejsen.

Særligt om Aleppo

Aleppo har gennem en længere periode været præget af interne konflikter, og vi har tidligere oplevet aflysninger og omdirigeringer af fly dertil.

Hvis en borger ønsker udrejse til Aleppo, skal det derfor på forhånd være afklaret, at vedkommende er indforstået med, at rejsen i stedet kan blive planlagt til Damaskus. Borgerens accept skal foreligge, inden kommunen anmoder om planlægning.



Frafaldserklæringer

I skal huske at sende underskrevne frafaldserklæringer til DRC Dansk Flygtningehjælp i alle jeres sager, også i sager hvor borger udrejser med fleksibel udbetaling. I må gerne sende dem til os til orientering, men vi sender dem ikke videre.

Afslutning

Vi værdsætter det konstruktive samarbejde med jer og den fælles indsats for at sikre ordnede og bæredygtige repatrieringsforløb.

Har I spørgsmål til konkrete sager eller behov for sparring, er I som altid velkomne til at kontakte Hjemrejsestyrelsens repatrieringsteam på mail repatriering@hjemst.dk eller tlf. 30657840.

TILBAGEVENDEN TIL SYRIEN

STATUS OG PERSPEKTIVER FOR REPATRIERINGSSAGER

I januar og februar 2026 afholdt Hjemrejsestyrelsen i samarbejde med Landedokumentationskontoret i Udlændingestyrelsen to oplæg for kommunale sagsbehandlere om aktuelle forhold i Syrien med fokus på de udfordringer, borgere kan møde i forbindelse med tilbagevenden.

For dem, der ikke havde mulighed for at deltage i oplæggene, følger her en gennemgang af udvalgte aktuelle forhold i Syrien pr. februar 2026 med relevans for behandlingen af repatrieringssager. Situationen i landet er fortsat regionalt varieret og under udvikling, og forholdene kan ændre sig over tid.

Sikkerhedssituationen

Der er overordnet sket en betydelig aftagning af kamphandlingerne i Syrien. Udviklingen er dog fortsat præget af regionale forskelle og en vis grad af fragmentering.

Der forekommer fortsat spændinger i kystområderne i Nordvestsyrien i relation til den alawitiske befolkningsgruppe, i det sydlige Syrien omkring Suweyda i relation til druserne samt i Nordøstsyrien i relation til konflikten mellem regeringsstyrker og de kurdisk-ledte styrker (Syrian Democratic Forces).

Imens der ses et generelt fald i drab og sekteriske konflikter, rapporteres der om stigende kriminalitet og fortsat forekomst af hændelser relateret til miner, eksplosive genstande og øvrige krigsefterladenskaber. Sikkerhedsstyrkerne er under genopbygning og præget af manglende uddannelse og begrænsede ressourcer. Dette medfører blandt andet udbredt anvendelse af civilklædte sikkerhedsaktører og en vis uensartethed i myndighedsudøvelsen.

Bevægelsesfrihed

Bevægelsesfriheden er generelt forbedret, herunder på større hovedfærdselsårer og motorveje. Transport i dagtimerne vurderes af kilder som overvejende sikker.



Antallet af kontrolposter er reduceret sammenlignet med tidligere, og der opleves generelt færre problemer i forbindelse med passage mellem områder. Bevægelsesfriheden kan dog variere afhængigt af region og lokal sikkerhedssituation.

Tilbagevenden

Pr. februar 2026 er omkring 1,3 millioner personer vendt tilbage til Syrien fra udlandet, og cirka 1,9 millioner internt fordrevne personer er vendt tilbage til deres oprindelige opholdsområder.

De primære angivne motiver for tilbagevenden er genforening med sin familie, børns adgang til uddannelse samt forholdene i opholdslandet. Tilbagevenden understøttes blandt andet af, at de syriske myndigheder fremstår imødekommende i modtagelsen af tilbagevendende borgere. Antallet af flyforbindelser er desuden øget, og flere rejsebureauer har genoptaget aktiviteter relateret til rejser til Syrien.

Forhold ved tilbagevenden

Erfaringerne ved tilbagevenden varierer betydeligt mellem by- og landområder.

I byområder rapporteres om boligmangel, boligrelaterede konflikter og dyrere services. I landområder er udfordringerne i højere grad knyttet til mineforurening, beskadiget eller utilstrækkelig infrastruktur samt ringere services.

På tværs af landet er der væsentlige mangler i adgangen til vand, elektricitet, sundhedsydelser, uddannelse og sanitære forhold. Disse forhold kan have betydning for den enkelte borgers muligheder for at etablere sig efter tilbagevenden.

Økonomiske forhold

Den økonomiske situation er fortsat væsentligt udfordret på trods af, at EU's og USA's sanktioner i vidt omfang er blevet ophævet..

En stor del af befolkningen lever under fattigdomsgrænsen, hvilket hænger sammen med høj arbejdsløshed, markant stigende leveomkostninger og stærk svækket syrisk valutakurs.

Leveomkostningerne er mere end fordoblet inden for de seneste år. De økonomiske rammevilkår kan derfor være vanskelige for personer, der vender tilbage uden netværk eller økonomisk grundlag.

Sundhedssystemet

Sundhedssystemet er fortsat påvirket af mange års konflikt. Offentlige hospitaler og klinikker tilbyder gratis eller subsidieret behandling, men er præget af betydelig ressource- og kapacitetsmangel.

Adgangen til sundhedsydelser varierer både geografisk og økonomisk. Det private medicinmarked er ureguleret og præget af udfordringer i forhold til priser, personale og kvalitet.



Der findes også private sundhedsudbydere, men deres ydelser er for dyre for en stor del af den syriske befolkning. Internationale organisationer tilbyder i et begrænset omfang sundhedsydelser til økonomisk marginaliserede grupper.

Uddannelsessystemet

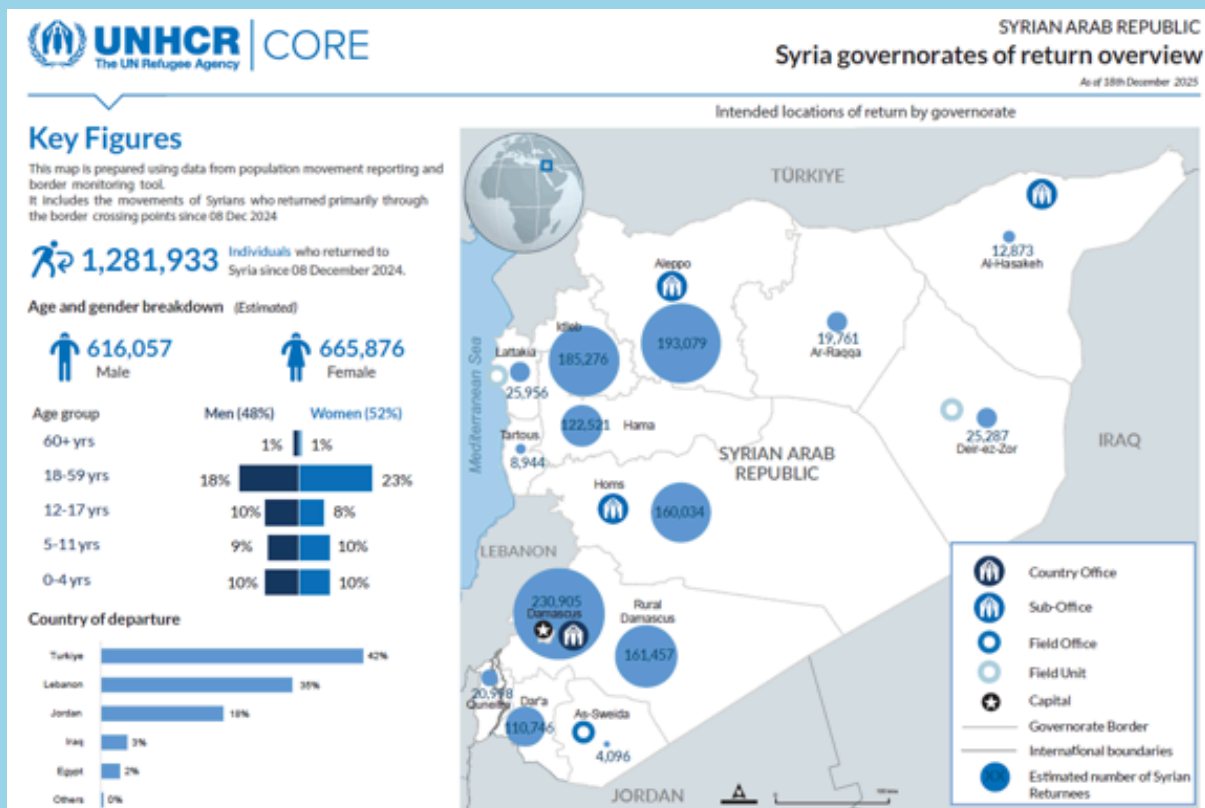
Den offentlige skolegang er gratis og obligatorisk i ni år. De offentlige universiteter opkræver kun nominelle gebyrer, imens man betaler for førskole samt private universitetsuddannelser og skoler.

Uddannelsessystemet er fortsat påvirket af krigenes ødelæggelser af undervisningsinfrastruktur. Dette medfører overfyldte klasser, mangel på undervisningsmaterialer, samt utilstrækkelige sanitære forhold og begrænset adgang til vand. Undervisningsniveauet påvirkes desuden af transportforhold, sikkerhedssituationen og forekomst af børnearbejde.

Afsluttende perspektiver

Udviklingen i Syrien viser overordnet tegn på stabilisering, men situationen er fortsat kompleks og præget af regionale forskelle.

De beskrevne forhold kan have forskellig betydning afhængigt af den enkelte persons baggrund, netværk og planlagte opholdsområde. I behandlingen af repatrieringssager er det derfor relevant at foretage en konkret og individuel vurdering af forholdene i det pågældende område.





BORTFALD AF OPHOLDSTILLADELSE OG REGISTRERING I CPR - INDLÆG FRA UDLÆNDINGESTYRELSEN

Herunder kan du læse om reglerne for bortfald af opholdstilladelse i Danmark samt vigtigheden af, at registreringen i CPR er korrekt, når Udlændingestyrelsen skal vurdere en sag.

Generelt om bortfald

Det følger af udlændingelovens § 17, stk. 1, at en opholdstilladelse bortfalder, hvis en udlænding opgiver sin bopæl i Danmark og rejser ud af landet. Tilladelsen bortfalder også, når en udlænding har opholdt sig uden for Danmark i mere end 6 eller 12 måneder i træk (perioden afhænger af, hvilken type opholdstilladelse man har). En opholdstilladelse som familiesammenført bortfalder automatisk (ex lege), når betingelserne i § 17, stk. 1 er opfyldt. Har en udlænding fx opholdt sig i udlandet i en periode på mere end 6 eller 12 måneder, vil opholdstilladelsen derfor være bortfaldet – også selvom Udlændingestyrelsen ikke har truffet afgørelse om det. En opholdstilladelse på baggrund af asyl bortfalder imidlertid først efter § 17, stk. 1, hvis:

- Udlændingen frivilligt har taget bopæl uden for EU-landene, Norge, Schweiz, Island og Liechtenstein, eller
- Udlændingen har opholdt sig uden for disse lande i mere end 6 eller 12 måneder i træk, eller
- Udlændingen har fået beskyttelse uden for Danmark.

Bortfald ved opgivelse af bopæl

Hvis man opgiver sin bopæl i Danmark og rejser ud af landet, bortfalder opholdstilladelsen med det samme. Opgivelse af bopæl er fx, hvis man opsiger sin lejlighed og udrejser af Danmark med henblik på at bosætte sig varigt i udlandet. At opgive sin bopæl er ikke det samme som at ophæve en aftale/kontrakt om en konkret bolig eller at framelde sig CPR. Det afgørende er, om man opgiver sin bopæl i Danmark med den hensigt at bosætte sig varigt i udlandet.

Bortfald ved længerevarende ophold i udlandet

Hvis man har boet lovligt i Danmark i under to år, kan man opholde sig uden for Danmark i op til 6 måneder i træk. Hvis man har boet lovligt i Danmark i over 2 år og har en opholdstilladelse, som kan gøres permanent eller er permanent, kan man opholde sig lovligt uden for Danmark i op til 12 måneder i træk.

Hvis man opholder sig uden for Danmark i længere tid end 6 eller 12 måneder, bortfalder ens opholdstilladelse automatisk.



Dispensation fra bortfald

Det følger af udlændingelovens § 17, stk. 2, at der efter ansøgning kan gives dispensation fra bortfald. Der kan søges om dispensation fra bortfald både før og efter udrejsen. Det er en betingelse for at få dispensation fra bortfald, at opholdet i udlandet er midlertidigt og har et velbegrundet formål, fx arbejde eller uddannelse, eller at man har været forhindret i at vende tilbage til Danmark på grund af uforudsete hindringer.

[Læs mere om reglerne for bortfald af opholdstilladelse og dispensation på nyidanmark.dk](#)

Udlændingestyrelsens brug af CPR-oplysninger i bortfaldssager

Når Udlændingestyrelsen skal vurdere, hvorvidt en udlændings opholdstilladelse er bortfaldet, lægges der stor vægt på oplysningerne i CPR vedrørende udlændingens ud- og indrejsedatoer. Udlændingestyrelsen vil derfor gerne henlede kommunernes opmærksomhed på vigtigheden af, at registreringen i CPR foretages på et korrekt grundlag.

Udlændingestyrelsen opretter både sager på baggrund af ansøgning om dispensation fra bortfald, men også af egen drift, hvis styrelsen fx bliver opmærksom på, at en udlænding ifølge oplysningerne i CPR har været udrejst i en længerevarende periode.

Udlændingestyrelsen kan ikke konstatere, at en udlænding har opgivet sin bopæl i Danmark alene på baggrund af oplysningerne i CPR, men oplysninger om, at en udlænding fx selv har anmeldt sig CPR, vil indgå i den samlede vurdering af, om vedkommende i forbindelse med udrejsen havde til hensigt at bosætte sig varigt i udlandet.

Ved vurderingen af om en opholdstilladelse er bortfaldet, fordi udlændingen har været udrejst for længe, lægger Udlændingestyrelsen derimod afgørende vægt på udrejsedatoen i CPR ved beregning af udrejseperioden, medmindre udlændingen kan dokumentere, at vedkommende udrejste på et senere tidspunkt eller slet ikke har været udrejst af Danmark.

Det kan derfor have store konsekvenser for en udlænding med opholdstilladelse i Danmark, hvis denne fejlagtigt bliver registreret som "udrejst", da det kan medføre, at Udlændingestyrelsen konstaterer, at vedkommendes opholdstilladelse er bortfaldet som følge af for lang tids udrejse.

Såfremt der er tvivl om, hvorvidt en udlænding er udrejst af Danmark, er det muligt at registrere enten "ukendt adresse/uden fast adresse" eller "forsvundet". En sådan registrering får ikke umiddelbart nogen konsekvens for udlændingens opholdstilladelse i Danmark, da Udlændingestyrelsen i så fald lægger til grund, at vedkommende stadig opholder sig i Danmark, og at opholdstilladelsen dermed ikke er bortfaldet.



Bortfald, genindrejse og tilmelding til CPR

Hvis en udlænding har været udrejst i en periode på mere end 6 måneder, eller hvis kommunen har kendskab til, at udlændingen opgav sin bopæl i forbindelse med udrejse (fx hvis vedkommende er repatrieret til sit hjemland), så er opholdstilladelsen med stor sandsynlighed bortfaldet, og derfor bedes kommunen vejlede pågældende om at søge dispensation fra bortfald, før vedkommende tilmeldes CPR-registret igen.

Pågældende skal vejledes om at udfylde ansøgningsskemaet BF2/US. [Find skemaet BF2/US på nyidanmark.dk](#)

Hvis en udlænding ved en fejl har været registreret udrejst i CPR i en længere periode, men udlændingen ifølge egne oplysninger har opholdt sig i Danmark i hele eller dele af udrejseperioden, skal pågældende også vejledes om at udfylde BF2/US-skemaet.

Hvis en opholdstilladelse er bortfaldet, vejleder Udlændingestyrelsen sædvanligvis udlændingen om at blive i udlandet, indtil der er truffet afgørelse i sagen om dispensation fra bortfald.

Hvis opholdstilladelsen er bortfaldet, men udlændingen er indrejst i Danmark igen, må vedkommende gerne blive i Danmark, indtil der er truffet afgørelse i sagen, men vedkommende har ikke ret til at arbejde, modtage ydelser mv., før Udlændingestyrelsen eventuelt har givet dispensation fra bortfald.

Udlændingen har i perioden mulighed for at blive indkvarteret af Udlændingestyrelsen, som kan hjælpe med kost, logi og sundhedsydelser. Hvis en ansøger har brug for indkvartering, skal pågældende henvende sig i Center Sandholm, Sandholmgårdsvej 40, 3460 Birkerød

Hvis Udlændingestyrelsen vurderer, at der kan gives dispensation fra bortfald, vil udlændingen indtræde i sin opholdstilladelse igen og kan herefter blive tilmeldt CPR-registret igen.

Mulighed for vejledning fra Udlændingestyrelsen

Hvis en kommune ønsker yderligere drøftelser eller vejledning om samspillet mellem bortfaldsreglerne og CPR-registret, er kommunen velkommen til at kontakte Udlændingestyrelsen på mailadressen: familie-bortfald@us.dk

Bortfald af opholdsret af forsørgelsesmæssige grunde

Herunder kan du læse om reglerne for hjemsendelse af udlændinge af forsørgelsesmæssige grunde, og om kommunernes pligt til at indberette til Udlændingestyrelsen, hvis en udlænding modtager vedvarende hjælp til forsørgelse.

En opholdsret kan bortfalde, hvis der træffes afgørelse om, at en udlænding, der ikke har de fornødne midler til sit underhold, skal hjemsendes. Dette følger af udlændingelovens § 18.



Hvem kan hjemsendes?

En udlænding kan hjemsendes efter lov om aktiv socialpolitik § 3, stk. 4, hvis vedkommende modtager vedvarende hjælp til forsørgelse og ikke er omfattet af de persongrupper, der efter lov om aktiv socialpolitik har ret til sådan hjælp.

Vedvarende hjælp til forsørgelse defineres i § 3, stk. 3, i lov om aktiv socialpolitik som hjælp til forsørgelse, der er ydet i mere end et halvt år, eller som må påregnes at ville vare i mere end et halvt år.

Der vil typisk være tale om personer, herunder nordiske statsborgere, som uden tilladelse kan indrejse og opholde sig i Danmark, og som ikke er registreret med opholdsret efter EU-opholdsbekendtgørelsen.

Personer med ret til vedvarende hjælp til forsørgelse Efter § 3, stk. 2, i lov om aktiv socialpolitik har følgende persongrupper ret til at modtage vedvarende hjælp til forsørgelse:

- 1) danske statsborgere,
- 2) statsborgere i en EU/EØS-medlemsstat eller deres familiemedlemmer, som også er berettiget til ophold efter fællesskabsretlige regler eller
- 3) personer omfattet af en aftale efter § 4.

Efter § 4 i lov om aktiv socialpolitik kan personer, der ikke er danske statsborgere, ved aftale med andre stater eller internationale organisationer opnå ret til at modtage vedvarende hjælp til forsørgelse under ophold i Danmark.

Kommunens pligt til indberetning

Det er Udlændingestyrelsen, der træffer afgørelse om hjemsendelse. Bopælskommunen har derfor pligt til at indberette udlændinge til Udlændingestyrelsen, hvis de modtager hjælp til forsørgelse, og denne hjælp anses for vedvarende. Indberetning skal ske, når hjælpen har været ydet i mere end et halvt år eller må påregnes at ville vare i mere end et halvt år.

Kommunen skal i sådanne tilfælde indberette udlændingen til Udlændingestyrelsen ved at indsende et udfyldt indberetningsskema (IB5).

[Find indberetningsskemaet på nyidanmark.dk](https://nyidanmark.dk)

Yderligere spørgsmål?

Kommunen kan ringe ind med spørgsmål til Udlændingestyrelsens særlige hotline for ansatte i kommunerne på tlf. 35 30 82 30.

KONTAKT

KOMMUNERNES KONTAKT TIL HJEMREJSESTYRELSEN

ADRESSE:

Birkerød Kongevej 2-4
3460 Birkerød

TELEFONISKE HENVENDELSER

Kommunale medarbejdere kan kontakte styrelsen på vores særlige hotline for ansatte i kommunerne



30 65 78 40

E-MAILADRESSE

Kommunerne kan sende henvendelser pr. e-mail til Hjemrejsestyrelsen



repatriering@hjemst.dk

KOMMUNERNES KONTAKT TIL DRC FLYGTNINGEHJÆLPS RÅDGIVNING

Hvis du har spørgsmål, der relaterer sig til specifikke sager, kan du kontakte DRC Dansk Flygtningehjælps rådgivningsteam. Rådgivningsteamet kan kontaktes telefonisk på 33 73 50 00 på dansk og engelsk.

Der er også mulighed for rådgivning på andre sprog.

Nyt fra Hjemrejsestyrelsen udsendes 3-4 gange årligt. Vi opfordrer kommuner til at skrive til os med ideer og forslag til indholdet af de kommende nyhedsbreve.

Kontakt os på
repatriering@hjemst.dk

